

# 11年サマリー

	2013.12	2014.12	2015.12	2016.12	2017.12	2018.12	2019.12	2020.12	2021.12	2022.12	2023.12
<b>連結会計年度(百万円)</b>											
売上高	288,083	293,054	304,276	307,625	315,622	315,155	320,200	300,644	320,170	300,929	328,753
売上総利益	93,408	96,450	101,009	105,465	110,126	112,630	113,934	107,386	115,707	116,671	127,392
販売費及び一般管理費	86,981	88,851	89,906	90,026	92,535	94,334	97,190	92,579	95,703	97,543	103,561
営業利益	6,426	7,598	11,102	15,438	17,591	18,296	16,743	14,807	20,004	19,128	23,830
親会社株主に帰属する当期純利益	4,804	5,065	6,312	12,182	15,000	14,231	15,303	8,297	13,703	18,237	19,069
設備投資	5,876	7,386	6,962	6,879	5,396	5,458	5,588	7,459	7,434	6,677	7,288
減価償却費	6,917	7,138	7,167	6,480	6,483	6,335	6,075	6,119	6,898	6,926	7,485
営業活動によるキャッシュ・フロー	10,921	15,882	12,054	23,725	17,500	20,880	16,723	19,217	21,789	9,577	34,739
投資活動によるキャッシュ・フロー	(2,190)	(702)	(3,186)	784	(1,660)	(2,427)	(9,693)	(6,111)	2,563	(3,320)	(3,798)
財務活動によるキャッシュ・フロー	(7,560)	(9,106)	(5,616)	(3,919)	(14,636)	(4,585)	(5,829)	(5,946)	(15,059)	(8,991)	(14,442)
<b>連結会計年度末(百万円)</b>											
資産合計	270,738	273,772	284,807	292,793	303,646	304,748	318,416	320,296	324,576	337,538	358,412
負債合計	105,081	103,419	104,014	104,753	99,153	94,738	97,136	93,960	94,470	97,920	104,985
有利子負債	31,911	25,898	24,299	23,687	13,759	13,893	13,201	12,965	9,320	9,467	9,238
純資産	165,656	170,352	180,793	188,040	204,493	208,962	221,279	226,335	230,105	239,617	253,426
非支配株主持分	2,040	2,078	1,821	1,767	1,891	1,800	1,865	1,719	1,635	1,873	1,585
自己資本	163,616	168,274	178,972	186,272	202,602	207,161	219,414	224,616	228,470	237,744	251,841
<b>1株当たりデータ(円)</b>											
1株当たり当期純利益	40.62	42.83	53.37	103.01	126.83	120.34	129.39	70.13	116.76	157.78	165.60
1株当たり配当金(年間)	15.00	15.00	17.50	22.00	29.00	32.00	39.00	39.00	47.00	57.00	66.50
1株当たり純資産	1,383.34	1,422.75	1,513.23	1,574.99	1,713.11	1,751.69	1,854.91	1,898.42	1,967.60	2,058.11	2,209.32
<b>財務比率(%)</b>											
営業利益率	2.2	2.6	3.6	5.0	5.6	5.8	5.2	4.9	6.2	6.4	7.2
売上総利益率	32.4	32.9	33.2	34.3	34.9	35.7	35.6	35.7	36.1	38.8	38.8
販管費率	30.2	30.3	29.5	29.3	29.3	29.9	30.4	30.8	29.9	32.4	31.5
ROE(自己資本利益率)	3.1	3.1	3.6	6.7	7.7	6.9	7.2	3.7	6.0	7.8	7.8
ROA(総資本利益率)	1.8	1.9	2.3	4.2	5.0	4.7	4.9	2.6	4.2	5.5	5.5
自己資本比率	60.4	61.5	62.5	63.4	66.4	68.2	68.9	70.1	70.4	70.4	70.3
デット・エクイティ・レシオ(負債資本倍率)(倍)	0.2	0.15	0.14	0.13	0.07	0.07	0.06	0.06	0.04	0.04	0.04
配当性向	36.9	35.0	32.8	21.4	22.9	26.6	30.1	55.6	40.3	36.1	40.2

## 連結貸借対照表

(百万円)

	2018.12	2019.12	2020.12	2021.12	2022.12	2023.12
<b>資産の部</b>						
流動資産	184,216	187,640	189,182	203,154	215,001	230,157
現金及び預金	76,718	65,565	65,785	70,688	68,467	85,533
受取手形、売掛金及び契約資産	63,440	64,672	62,680	63,913	68,997	68,551
有価証券	7,797	18,498	24,998	30,604	29,996	30,086
商品及び製品	26,183	28,949	26,246	27,362	31,822	31,458
仕掛品	1,828	1,468	1,673	2,031	2,394	2,177
原材料及び貯蔵品	3,736	3,676	3,421	3,853	5,789	6,082
その他	4,621	4,915	4,512	4,814	7,639	6,358
貸倒引当金	(108)	(104)	(135)	(114)	(106)	(91)
固定資産	119,483	130,776	131,114	121,421	122,537	128,254
有形固定資産	61,014	59,927	58,547	59,577	61,105	61,542
建物及び構築物(純額)	19,468	18,716	18,229	21,053	20,569	21,360
機械装置及び運搬具(純額)	5,624	5,464	5,380	5,279	6,399	6,814
土地	31,731	31,595	29,997	28,814	28,298	28,305
建設仮勘定	179	415	1,285	312	710	290
その他(純額)	4,010	3,735	3,654	4,117	5,126	4,770
無形固定資産	7,489	7,544	7,402	7,260	16,505	16,614
のれん	176	143	105	86	5,316	5,416
ソフトウェア	4,538	4,841	5,530	5,372	5,339	5,263
その他	2,774	2,559	1,766	1,801	5,849	5,934
投資その他の資産	50,979	63,303	65,164	54,584	44,926	50,098
投資有価証券	43,486	54,670	55,533	45,040	35,574	40,112
長期貸付金	100	91	191	305	332	350
退職給付に係る資産	2,968	4,218	4,749	4,766	4,002	4,559
繰延税金資産	272	366	400	479	800	721
その他	4,660	4,043	4,364	4,166	4,589	4,708
貸倒引当金	(509)	(85)	(75)	(173)	(373)	(354)
資産合計	303,700	318,416	320,296	324,576	337,538	358,412

(百万円)

	2018.12	2019.12	2020.12	2021.12	2022.12	2023.12
<b>負債の部</b>						
流動負債	74,345	77,004	76,291	77,487	79,494	91,281
支払手形及び買掛金	51,594	53,792	51,469	52,475	53,971	55,157
短期借入金	5,326	4,726	4,602	4,081	4,329	4,238
1年内返済予定の長期借入金	87	86	3,148	120	138	5,000
未払法人税等	2,480	3,685	1,187	5,976	818	6,548
賞与引当金	770	780	740	807	1,158	979
その他	14,084	13,932	15,144	14,025	19,077	19,357
固定負債	20,394	20,132	17,668	16,983	18,426	13,704
長期借入金	8,480	8,389	5,215	5,119	5,000	—
長期預り保証金	5,880	5,567	5,497	5,375	5,450	5,257
関係会社事業損失引当金	—	—	—	28	20	14
退職給付に係る負債	74	83	79	77	82	83
繰延税金負債	3,128	3,520	4,764	3,865	4,732	5,631
その他	2,830	2,571	2,112	2,516	3,141	2,717
負債合計	94,738	97,136	93,960	94,470	97,920	104,985
<b>純資産の部</b>						
株主資本	191,680	202,943	206,551	211,517	222,532	232,455
資本金	15,847	15,847	15,847	15,847	15,847	15,847
資本剰余金	18,099	18,105	18,109	18,127	18,127	18,136
利益剰余金	172,090	183,313	186,877	195,747	207,772	210,677
自己株式	(14,355)	(14,322)	(14,282)	(18,204)	(19,215)	(12,206)
その他の包括利益累計額	15,480	16,470	18,064	16,953	15,212	19,386
その他有価証券評価差額金	14,391	14,480	16,477	14,314	13,109	15,912
繰延ヘッジ損益	4	26	(13)	4	(34)	(22)
為替換算調整勘定	866	789	176	1,314	1,755	2,905
退職給付に係る調整累計額	218	1,174	1,424	1,319	380	590
非支配株主持分	1,800	1,865	1,719	1,635	1,873	1,585
純資産合計	208,962	221,279	226,335	230,105	239,617	253,426
負債純資産合計	303,700	318,416	320,296	324,576	337,538	358,412

## 連結損益計算書

(百万円)

	2018.12	2019.12	2020.12	2021.12	2022.12	2023.12
売上高	315,155	320,200	300,644	320,170	300,929	328,753
売上原価	202,524	206,265	193,257	204,462	184,258	201,360
売上総利益	112,630	113,934	107,386	115,707	116,671	127,392
販売費及び一般管理費	94,334	97,190	92,579	95,703	97,543	103,561
営業利益	18,296	16,743	14,807	20,004	19,128	23,830
営業外収益	2,295	2,711	1,950	3,045	2,853	2,924
受取利息	103	94	77	105	131	159
受取配当金	815	1,366	685	742	735	757
不動産賃貸料	972	961	959	926	879	839
持分法による投資利益	71	66	—	—	570	223
為替差益	—	—	19	999	162	452
その他	332	221	209	272	373	492
営業外費用	1,413	1,256	2,584	6,634	820	765
支払利息	257	249	213	174	183	194
不動産賃貸費用	256	237	233	209	196	199
固定資産廃棄損	42	44	77	301	178	52
控除対象外消費税等	—	86	58	324	104	11
その他	856	638	2,001	5,624	158	308
経常利益	19,178	18,198	14,173	16,415	21,161	25,989
特別利益	1,080	4,114	688	6,467	2,487	2,042
持分変動利益	—	—	—	—	33	—
投資有価証券売却益	—	2,980	—	3,597	1,946	1,944
固定資産売却益	—	1,133	525	2,856	376	77
貸倒引当金戻入額	—	—	—	13	13	6
関係会社事業損失引当金戻入額	—	—	—	—	8	6
補助金収入	—	—	—	—	108	—
資産除去債務戻入益	—	—	—	—	—	8
その他	1,080	—	163	—	—	—
特別損失	44	689	2,519	1,082	477	238
固定資産解体費用	—	—	—	—	186	—
減損損失	25	347	2,479	5	30	112
投資有価証券評価損	—	—	—	6	63	14
貸倒引当金繰入額	—	—	—	100	140	25
関係会社株式評価損	—	—	—	827	55	—
システム障害対応費用	—	—	—	—	—	86
その他	18	339	39	142	—	—
税金等調整前当期純利益	20,214	21,623	12,342	21,800	23,171	27,793
法人税、住民税及び事業税	4,938	6,456	3,772	7,923	3,808	8,706
法人税等調整額	975	(220)	337	70	941	(189)
法人税等合計	5,913	6,235	4,109	7,993	4,750	8,517
当期純利益	14,301	15,387	8,233	13,806	18,421	19,276
非支配株主に帰属する当期純利益又は 非支配株主に帰属する当期純損失	69	83	(64)	103	184	206
親会社株主に帰属する当期純利益	14,231	15,303	8,297	13,703	18,237	19,069

## 連結キャッシュ・フロー計算書

(百万円)

	2018.12	2019.12	2020.12	2021.12	2022.12	2023.12
営業活動によるキャッシュ・フロー	20,880	16,723	19,217	21,789	9,577	34,739
税金等調整前当期純利益	20,214	21,623	12,342	21,800	23,171	27,793
減価償却費	6,335	6,075	6,119	6,898	6,926	7,485
減損損失	25	347	2,479	5	30	112
のれん償却額	30	29	27	27	176	605
貸倒引当金の増減額(減少)	13	(356)	25	64	129	(42)
賞与引当金の増減額(減少)	24	10	(39)	65	73	(199)
退職給付に係る資産負債の増減額	(90)	139	(82)	(335)	(460)	(240)
関係会社事業損失引当金の増減額(減少)	—	—	—	28	(8)	(6)
固定資産解体費用	—	—	—	—	186	—
受取利息及び受取配当金	(919)	(1,461)	(762)	(847)	(867)	(917)
支払利息	257	249	213	174	183	194
持分法による投資損益(益)	(71)	(66)	1,604	5,202	(570)	(223)
固定資産売却損益(益)	(3)	(1,140)	(537)	(2,858)	(372)	(81)
固定資産廃棄損	42	44	77	301	178	52
投資有価証券売却損益(益)	(0)	(2,802)	(2)	(3,405)	(1,947)	(1,960)
投資有価証券評価損益(益)	—	—	—	6	63	14
関係会社株式評価損	—	—	—	827	55	—
補助金収入	—	—	—	—	(108)	—
システム障害対応費用	—	—	—	—	—	86
資産除去債務戻入益	—	—	—	—	—	(8)
売上債権の増減額(増加)	1,882	(889)	1,958	(790)	(1,387)	592
たな卸資産の増減額(増加)	(1,208)	(2,512)	2,494	(1,280)	(5,690)	931
仕入債務の増減額(減少)	(790)	2,285	(2,232)	686	104	951
その他	(142)	(867)	1,217	(2,324)	(919)	1,049
小計	25,600	20,708	24,904	24,247	18,948	36,189
利息及び配当金の受取額	992	1,519	811	860	872	908
利息の支払額	(248)	(261)	(215)	(161)	(231)	(199)
法人税等の支払額	(5,464)	(5,242)	(6,282)	(3,157)	(10,011)	(2,078)
システム障害対応費用の支払額	—	—	—	—	—	(81)
投資活動によるキャッシュ・フロー	(2,427)	(9,693)	(6,111)	2,563	(3,320)	(3,798)
定期預金の純増減額(増加)	(79)	286	(107)	115	(2)	(258)
有形固定資産の取得による支出	(2,406)	(2,496)	(4,315)	(3,988)	(3,263)	(4,373)
有形固定資産の売却による収入	7	1,285	758	4,164	1,130	781
有形固定資産の解体に伴う支出	—	—	—	—	(120)	—
無形固定資産の取得による支出	(1,692)	(2,354)	(2,312)	(2,050)	(2,264)	(1,976)
無形固定資産の売却による収入	—	—	—	—	9	2
投資有価証券の取得による支出	(27)	(526)	(261)	(153)	(139)	(4)
投資有価証券の売却及び償還による収入	1,593	6,882	514	5,646	2,092	4,041
関係会社株式の取得による支出	—	(2,928)	(227)	(917)	(87)	—
関係会社株式の売却による収入	—	—	211	—	7,962	—
非連結子会社株式の取得による支出	—	—	—	—	—	(686)
連結の範囲の変更を伴う子会社株式の取得による支出	—	(9,934)	—	—	(8,464)	—
短期貸付金の純増減額(増加)	16	15	15	(50)	77	(63)
長期貸付金の回収による収入	19	155	3	6	6	3
補助金の受取額	—	—	—	—	108	—
事業譲受による支出	—	—	—	—	—	(720)
その他	142	(78)	(390)	(208)	(366)	(543)
財務活動によるキャッシュ・フロー	(4,585)	(5,829)	(5,946)	(15,059)	(8,991)	(14,442)
短期借入金の純増減額(減少)	85	(567)	(7)	(586)	197	(160)
リース債務の返済による支出	(1,213)	(1,100)	(1,138)	(1,254)	(1,250)	(1,488)
長期借入れによる収入	354	—	—	—	—	—
長期借入金の返済による支出	(88)	(88)	(76)	(3,128)	(1,751)	(138)
連結の範囲の変更を伴わない子会社株式の取得による支出	—	—	—	(270)	—	(509)
自己株式の取得による支出	(4)	(2)	(1)	(3,956)	(1,048)	(3,358)
自己株式取得のための預託金の増減額(増加)	—	—	—	(1,042)	1,042	(1,685)
配当金の支払額	(3,717)	(4,070)	(4,722)	(4,820)	(6,181)	(7,078)
非支配株主への配当金の支払額	—	—	—	—	—	(22)
現金及び現金同等物に係る換算差額	(162)	(69)	(38)	703	510	311
現金及び現金同等物の増減額(減少)	13,704	1,131	7,121	9,997	(2,223)	16,810
現金及び現金同等物の期首残高	68,620	82,324	83,456	90,577	100,575	98,351
現金及び現金同等物の期末残高	82,324	83,456	90,577	100,575	98,351	115,161

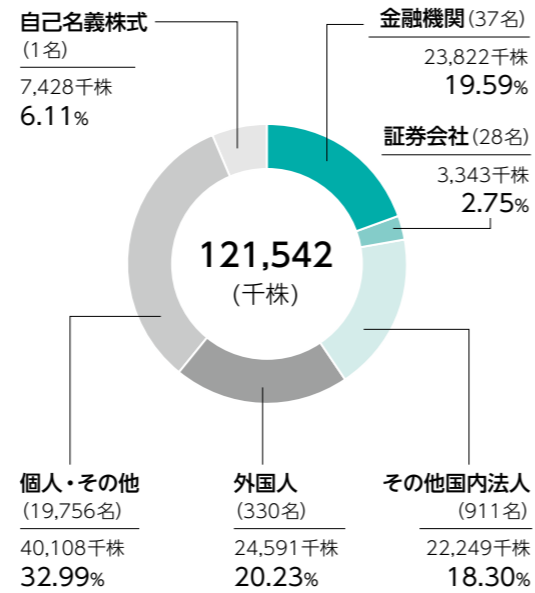
## 株式情報 (2023年12月31日現在)

### 大株主

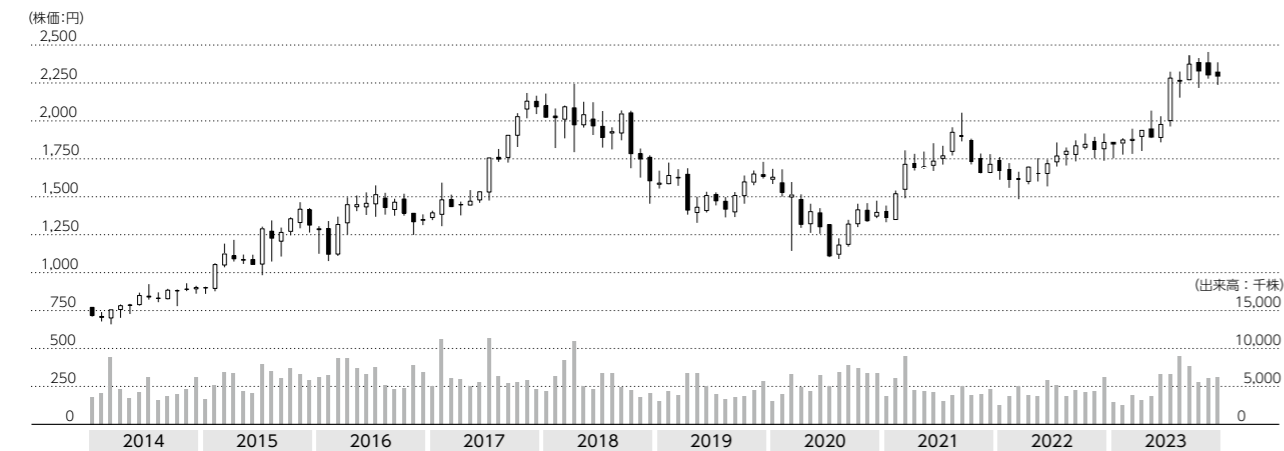
株主名	所有株式数 (千株)	発行済株式数に 対する所有 株式数の割合(%)
日本マスタートラスト信託銀行株式会社(信託口)	12,211	10.70
コクヨ共栄会	9,818	8.60
株式会社Kuroda & Sons	4,331	3.80
公益財団法人黒田緑化事業団	3,603	3.16
株式会社日本カストディ銀行(信託口)	3,439	3.01
コクヨ共和会	3,017	2.64
黒田章裕	1,959	1.72
黒田康裕	1,633	1.43
黒田耕司	1,631	1.43
STATESTREET BANK AND TRUST COMPANY 505001	1,629	1.43
計	43,275	37.92

※当社は自己株式を保有しておりますが、上記大株主からは除外しております。  
※持株比率は、自己株式を控除して算出しております。

### 所有者別株式分布状況



### 株価・出来高の推移



### 株主総利回り(トータル・シェアホルダーズ・リターン)

保有期間	3年	5年	10年
コクヨ	176.4%	158.4%	344.7%
TOPIX(配当込み)	141.1%	178.9%	227.8%

※キャピタルゲインと配当を合わせた、株主にとっての総合投資利回りを表しています。内閣府令で規定する計算式を参考に、2023年度末における各保有期間の利回りを計算しています。  
基準となる投資開始時の株価は、3年:2020年度末、5年:2018年度末、10年:2013年度末の終値を適用しています。

### 配当・配当性向・株主資本配当率(DOE)

年度	配当(円)	配当性向(%)	株主資本配当率(DOE)(%)
2023	66.5	40.2	3.1
2022	57.0	36.1	2.8
2021	47.0	40.3	2.4
2020	39.0	55.6	2.1
2019	39.0	30.1	2.2
2018	32.0	26.6	1.9
2017	29.0	22.9	1.8
2016	22.0	21.4	1.4
2015	17.5	32.8	1.2
2014	15.0	35.0	1.1

## 会社情報 (2023年12月31日現在)

社名	コクヨ株式会社 (KOKUYO CO., LTD)	
代表者	黒田 英邦	
本社所在地	〒537-8686 大阪市東成区大今里南六丁目1番1号	
創業	1905年10月	
資本金	158億円	
従業員数	6,931名(連結) / 2,142名(単体)	
事業内容	文房具の製造・仕入れ・販売、オフィス家具の製造・仕入れ・販売、空間デザイン・コンサルテーションなど	
事業所	本社オフィス	〒537-8686 大阪市東成区大今里南六丁目1番1号
	大阪梅田オフィス	〒530-0011 大阪市北区大深町3番1号 グランフロント大阪 ナレッジキャピタル タワーC 12階
	東京品川オフィス (THE CAMPUS)	〒108-8710 東京都港区港南一丁目8番35号
	東京霞が関オフィス	〒100-6018 東京都千代田区霞が関三丁目2番5号 霞が関ビルディング18階
	名古屋オフィス	〒450-0002 愛知県名古屋市中村区名駅一丁目1番1号 JPタワー名古屋36階
	三重工場	〒518-0609 三重県名張市西田原2012番地
	芝山工場	〒289-1605 千葉県山武郡芝山町大台3155番4号 芝山第二工業団地
	営業拠点	東京、大阪
	生産拠点	三重、千葉、滋賀、鳥取
	海外拠点	中国、タイ、マレーシア、ベトナム、インド、インドネシア

### 株主優待情報(2023年12月31日現在)

コクヨグループでは株主の皆様へ、事業並びに提供する商品・サービスへのご理解を深めていただくことを目的として、株主優待制度を実施しています。

2022年12月より、株主優待制度を通じて、コクヨのマテリアリティをよりご理解いただきたいという想いから、寄付選択制度を新たに導入しております。対象は毎年12月末の株主名簿に記載されている5単元(500株)以上保有の株主様です。A～Cより、1点お選びいただけます。

優待内容	対象株主	
	500株以上1,000株未満	1,000株以上
A. 自社グループ商品	4,000円相当	7,000円相当
B. マテリアリティ「社内外のWell-beingの向上」への寄付	4,000円	7,000円
C. マテリアリティ「WORK & LIFEの基盤である地球を守るための活動」への寄付	4,000円	7,000円

[https://www.kokuyo.co.jp/ir/shareholder/benefit\\_program.html](https://www.kokuyo.co.jp/ir/shareholder/benefit_program.html)



## サステナビリティサイトのご案内

<https://www.kokuyo.co.jp/sustainability/>

サステナビリティサイトでは、「コクヨグループのサステナブル経営の考え方」を示すとともに、中長期視点で特定した重要課題(マテリアリティ)に基づく重点テーマの目標や施策をステークホルダーの皆様へ分かりやすくお伝えしていきます。是非、ご覧ください。



### ●CEOメッセージ



### ●コクヨのサステナビリティ



### ●サステナビリティの取り組み

- 社外からの評価
- データ集 など

### ●コクヨのマテリアリティ



## 株主・投資家情報のご案内

<https://www.kokuyo.co.jp/ir/>

当社のIRサイトでは、トップメッセージ、経営方針、業績・財務情報、株式情報など、最新のIR情報がご覧いただけます。



- トップメッセージ
- 中期経営計画
- 決算説明会資料
- 統合報告書
- 一目でわかるコクヨ
- 株式情報 など

## THE CAMPUS

■ 東京ショールーム、ライブオフィスのご見学につきましては、下記Webサイトをご確認ください。

<https://kokuyo.jp/campus>

■ PARK、PARKSIDEにつきましては、ご来場予約は不要です。

イベント情報につきましては下記Webサイトをご確認ください。

<https://the-campus.net>



SHOWROOM  
LIVE OFFICE



PARK  
PARKSIDE

■ THE CAMPUSに関するお問合せにつきましては、

下記Webサイトをご確認ください。

<https://the-campus.net/contact/>



**KOKUYO**

コクヨ株式会社

〒537-8686 大阪市東成区大今里南6丁目1番1号

TEL (06) 6976-1221 (代表)

<https://www.kokuyo.co.jp/>



見やすく読みまちがえにくい  
ユニバーサルデザインフォント  
を採用しています。